

**9, 10, 11.**  
**SINIFLAR**



**T.C.**  
**MİLLÎ EĞİTİM BAKANLIĞI**

**KİTAPÇIK TÜRÜ**

**A**

**PARASIZ YATILILIK VE BURSLULUK SINAVI (PYBS)**  
**9, 10, 11. SINIFLAR**  
**2 MAYIS 2010 Saat: 10.00**

- DİKKAT:** 1. Soru kitapçıklarını kontrol ederek, baskı hatası olan kitapçığın değiştirilmesi için salon görevlilerine başvurunuz.  
2. Soru kitapçığının ön ve arka yüzündeki açıklamaları okuyunuz.  
3. Sınavda hesap makinesi, cep telefonu ve çağrı cihazı kullanılması yasaktır. Bu cihazları sınav başlamadan önce salon başkanına teslim ediniz. Öğrencinin bu cihazlarla sınava girdiği tespit edilirse sınav kurallarını ihlal ettiği için sınavı geçersiz sayılacaktır.

#### **CEVAP KÂĞIDI İLE İLGİLİ AÇIKLAMA**

1. Cevap kâğıdı üzerine yazacağınız yazı ve yapacağınız işaretlemelerde kurşun kalemde başka kalem kullanmayınız.
2. **Cevap kâğıdındaki bilgilerin size ait olup olmadığını kontrol ediniz.** Cevap kâğıdı kullanılmayacak durumdaysa veya size ait değilse verilecek yedek cevap kâğıdına, kimliğinizle ilgili bilgileri, salon başkanının açıklamalarına göre yazınız.
3. **Kitapçık türünü cevap kâğıdınızın ilgili bölümüne mutlaka işaretleyiniz.**
4. Cevap kâğıdında **TÜRK EDEBİYATI / DİL ve ANLATIM, MATEMATİK, FEN BİLİMLERİ ve SOSYAL BİLİMLER** testleri için dört ayrı bölüm bulunmaktadır. Cevaplarınızı cevap kâğıdındaki ilgili sütunlara aşağıdaki örnekte olduğu gibi yuvarlağı, dışına taşırmadan işaretleyiniz. Yanlış karalamalarınızı düzeltirken yuvarlağın içini temizce siliniz.

**ÖRNEK KODLAMA:** ●

#### **SORU KİTAPÇIĞI İLE İLGİLİ AÇIKLAMA**

1. Bu soru kitapçığında; **TÜRK EDEBİYATI / DİL ve ANLATIM testinde 25, MATEMATİK testinde 25, FEN BİLİMLERİ testinde 25 ve SOSYAL BİLİMLER testinde 25** olmak üzere toplam **100** soru bulunmaktadır. Kitapçığın tümü için verilen cevaplama süresi **100** dakikadır.
2. Her sorunun dört seçeneğı vardır. Dört seçenektan sadece bir tanesi doğru cevaptır. Doğru bulduğunuz seçeneğı cevap kâğıdında o soru için ayrılan yerde bularak işaretleyiniz.
3. Size ayrı bir karalama kâğıdı verilmeyecektir. Soru kitapçığının içindeki boş alanları karalama yapmak için kullanabilirsiniz.
4. Cevabını bilmediğiniz sorular üzerinde fazla zaman kaybetmeden diğer sorulara geçiniz. Zamanınız kalırsa bu sorulara daha sonra dönebilirsiniz.
5. Puanlamada her soru grubu için yanlış cevap sayısının **üçte biri, doğru cevap sayısından çıkarılarak** geçerli cevaplara karşı gelen ham puan tespit edilecektir. Bu nedenle rastgele cevaplama yapmayınız.
6. Sınavın bitiminde cevap kâğıdınızı ve soru kitapçığınızı salon sorumlularına teslim etmeyi unutmayınız.

**BAŞLAYINIZ DENİLMEDEN SORU KİTAPÇIĞINIZI AÇMAYINIZ.**

1. “Varmak” sözcüğü aşağıdakilerin hangisinde “Hangi limana varacağını bilmeyen gemiciye derin bir denizcilik bilgisinin faydası ne?” cümlesindeki anlamıyla kullanılmıştır?

- A) Bir an önce köye varmak istiyordu.
- B) Hayatını yaşayamadan yaşı elliye varmıştı.
- C) Sözleri, onu incitecek dereceye varıyordu.
- D) Sevmese ona varmaz, diğer taliplerini bekledi.

2. Aşağıdaki cümlelerin hangisinde “örmek” sözcüğü “estetik kaygıyla, duygulu bir biçimde bir güzelliği ortaya koymak” anlamında kullanılmıştır?

- A) Farkına varmadan kendi talihimizi kendimiz öreriz.
- B) Balık ağı öreerek geçimini sağlayan biriydi.
- C) Bu yeni zevke göre, şiir ve nesir örenler yok.
- D) Koca duvarı neredeyse iki günde ördüler.

3. I- Tekrar gelip gelmeyeceğine dair en ufak bir söz bile söylememişti.  
II- Kedi, masum yavru kuşu gözüne kestirmişti.  
III- Arkasını dönüp gülümseyerek el salladı.  
IV- Durumu her geçen gün biraz daha iyiye gidiyordu.

Yukarıdaki numaralandırılmış cümlelerin hangisinde aşamalı bir durumdan söz edilmektedir?

- A) I
- B) II
- C) III
- D) IV

4. “Kimseyle konuşmadan kahvemi yudumlamak ve olanca güzelliğiyle dünyaya göz kırpan yıldızları seyretmek istiyorum.” cümlesi aşağıdakilerin hangisiyle devam ettirilirse “bu kişinin günlük hayatın karmaşasından uzaklaşmak istediği” sonucuna ulaşılır?

- A) Yalnızlıktan kaçarcasına uzaklaşmak, dünyaya karışmak ne güzel.
- B) Biliyorum ki onlar bizi gökyüzünden izleyen dostlarımızdan başkası değiller.
- C) Kibir, yalan yanlış sözler yok; sadece sonsuzluğun insanı mest eden parlak görüntüsü...
- D) Kendi güzelliğinden emin milyonlarca yıldız, sadece bana bak der gibiler.

5. (I) Biliyorum, bu ödül bana değil, eserime verildi. (II) Ömrümü verdiğim bu eser, ızdırıp ve çabayla olgunlaştı. (III) Kaygım ün kazanmak değildi, hele para hiç değildi. (IV) İnsan ruhunu meydana getiren malzemeyi kullanarak yeryüzünde henüz var olmayan yeni bir eser yazmak istiyordum.

Numaralandırılmış cümlelerin hangisinde yazar, asıl amacından söz etmiştir?

- A) I
- B) II
- C) III
- D) IV

6. I- Göz kendisinden başka her şeyi görür.  
II- Gözler görmek istediğini görür.  
III- Gözlerin konuştuğu dil her yerde aynıdır.  
IV- Gözün görmediği tek şey kendisidir.

Numaralandırılmış cümlelerden hangi ikisi yakın anlamdadır?

- A) I - II
- B) I - IV
- C) II - III
- D) II - IV

7. 14 Nisan 1936'da İstanbul Alman Hastanesinde sabaha karşı dünyaya gelen Hilmi Yavuz, çevresini bilinçli olarak ilk defa, babasının kaymakam olarak görev yaptığı Orhangazi'de algılar. 1940'lar, yani savaş ve yoksulluk yılları... Gaz lambası ışığında okunan kitaplar, karartma gecelerinde pencereleri sıkı sıkıya kapatılmış odalarda titrek ışığın duvardaki esrarlı gölge oyunları...

Bu metnin türü, aşağıdakilerden hangisidir?

- A) Biyografi  
B) Günlük  
C) Deneme  
D) Gezi yazısı

8. Dört yıl oldu Orhan Veli öleli, o günden bu yana sözü ediliyor, ünü gittikçe genişliyor, daha da genişleyecek. Ama hemen söylemeli: Ölüm tanıtmadı Orhan Veli'yi, daha yaşarken adı çok geçen bir ozandı. "Yazık oldu Süleyman Efendi'ye" dizesini söylediği günden beri daha doğrusu Nurullah Ataç, şiirimizin en sevdiği dizesinin bu dize olduğunu söylediği günden beri üstünde tartışılıyordu. Sonra bu tartışma hızını yitirmiş, değeri daha kalıcı hâle gelmişti. Ölümüne yakın, artık yadırgatıcı şiirler yazan bir ozan diye değil; sadece bir ozan, zincirin halkasında yerini almış bir ozan diye biliniyordu.

Bu paragraftan Orhan Veli'yle ilgili olarak aşağıdakilerden hangisi çıkarılamaz?

- A) Üzerinde çok tartışmalar yapıldığına  
B) Şiirlerini yazarken Nurullah Ataç'tan etkilediğine  
C) Hakkındaki düşüncelerin zamanla değiştiğine  
D) Ölmeden önce ünlü olmuş bir şair olduğuna

9. "Bir toplumda ahlakın ilerlemesini, düzelmesini istiyor musunuz? O toplumda edebiyat, sanat merakını uyandırmaya çalışın. Çocuklara, gençlere şiirler, hikâyeler, romanlar okutturun; onları tiyatrolara, sinemalara gönderin. O hikâyelerin, romanların, oyunların insanlarıyla tanışınlar; onların hayatlarını hayallerinde yaşasınlar, öğrensinler. Böylece insanları daha iyi anlarlar. Çocuğunuz büyüyünce ne olacaksa olsun, küçükken siz ona edebiyatı sevdirmeye bakın; ilim, bilgi sonradan gelecektir; önce onun insanlığını kurmak, hayalini işletmek gerekir."

Bu paragrafta aşağıdakilerin hangisine değginilmemistir?

- A) Edebiyat sevgisinin küçük yaşlarda kazandırılması gerektiğine  
B) Roman ve hikâye okuyan çocukların gerçek hayattaki insanları daha iyi anladıklarına  
C) Meslek seçiminde gençlerin edebiyatı ve sanatı göz önünde bulundurması gerektiğine  
D) Çocuklarda bilgiden önce hayal gücünün zenginleştirilmesinin önemli olduğuna

10. Kızımın beğenmediği "Pollyanna"yı bir çırpıda bitireli ve şu bizim üst kattaki felsefe öğrencisi aklımı karıştırıralı beri yok bendim, yok başkasıydım; bende bir okuma merakı... Son karşılaşmamızda, hanımefendi müthiş bir potansiyeliniz var; kendinizi yetiştirmeniz gerekli, sonra da kendinizi seçersiniz, demişti. Seçmekten vazgeçtim, şimdilik kendimi yetiştirmeye karar verdim. Yetiştireceğim ama nasıl? Yolu okumaktan geçiyor belli.

Bu metnin yazarının içinde bulunduğu durumu, aşağıdakilerden hangisi ifade etmektedir?

- A) Hayattan zevk almak  
B) Ne istediğini fark etmek  
C) Kendinden uzaklaşmak  
D) Geleceğe güven duymak

11. (I) Halkın kokulu sabuna, tuvalet sabunu yerine mis sabunu demesi de bir hayli manalıdır. (II) Bazıları, eski çağlardan beri büyük milletlerinden biri olduğumuz Doğu medeniyetinden koptuğumuzu iddia eder. (III) Bu isim, Farsça müşk ve Arapça misk sözüyle Latince sopa veya Fransızca savodan Türkçeleşmiştir. (IV) Fakat ne müşkte ne de miskte, mis kelimesinin uzun ve devamlı kokusu vardır.

Numaralandırılmış cümlelerden hangisi anlatımın akışını bozmaktadır?

- A) I      B) II      C) III      D) IV

12. Yanılmaktan, hele haksızlık etmekten ödüm kopar. Bu yüzden eleştirilerimi yazarken çok uğraşırım. Ele aldığım eseri iyice inceleyip, onunla ilgili belgeleri toplar, gerekirse yazarıyla konuşurum. Eleştirilerime duygularımı karıştırmamaya çalışırım...

Düşüncenin akışına göre, bu parça aşağıdaki cümlelerin hangisiyle tamamlanmalıdır?

- A) Kısacası kişiye ve düşünceye saygı gösteririm.  
B) Yani araştırarak doğruluğuna vardığım sonuçtan dönmem.  
C) Bu yüzden, bir eleştirmen olarak hiçbir zaman asıl amacımı unutmadım.  
D) Böylece eleştirilerimi birtakım kurallarla sınırlamak zorunda kalmıyorum.

13. Eskişehir'e gelince rüzgârlı bir akşamüstü manav dükkânlarının önünde ilk defa gördüğüm elektrik ampullerini hiç unutmam. Küçük fanusların içinde parıldayan ışıklar, rüzgâra rağmen sönmeden pırıl pırıl yanıyordu. Bunlar bizim Sivrihisar'daki beş numara lambalardan başkaydı. Daha sonra ampullere alıştım ve varlıklarını fark etmez oldum.

Bu paragraftan aşağıdaki yargıların hangisine ulaşamaz?

- A) Alışkanlıklar insanın algısını ve dikkatini köreltebilir.  
B) Bazı nesnelere dikkat çekici olduğundan akılda kalır.  
C) İçinde bulunan çevre değiştikçe algılar da o çevreyle farklılaşır.  
D) İnsanlar çevresini ihtiyaçlarına göre değiştirir.

14. ...samimi olmak kolaymış gibi. Öyle ya, aklınıza geleni, daha doğrusu ağızınıza geleni söyleyiverirsiniz, olur biter. İçinizden öyle doğmuş. Ya sizin içinizden saçma sapan şeyler doğuyorsa, karşınızdakinin onurunu kıracak şeyler doğuyorsa samimidir diye onları da mı beğenecek, alkışlayacağız?

Aşağıdakilerden hangisi bu paragrafın ilk cümlesidir?

- A) Bilin ki samimi olmak, iletişimin vazgeçilmez bir ögesidir.  
B) Samimilik demiyorlar mı, büyük bir iş hallettiklerini, her işi ta kökünden çözümleyiverdiklerini sanıyorlar.  
C) Kişiler doğal olarak birbirlerinden nezaket beklerler, kurallara uyulmasını isterler.  
D) Samimilik arkasından koşanlardan değilim, ben ancak düşündüklerimi karşımdakine açıkça anlatmaya özenirim.

15. Aşağıdaki cümlelerin hangisinde anlatım bozukluğu vardır?

- A) Yurdumuz üzerinde bulunan rutubetli havanın tesiri altında bulunmaktadır.
- B) İçeri girmek ve annesinin nasıl olduğunu öğrenmek istiyordu.
- C) İklim ve toprağın bereketi ile insanın faaliyeti arasında yakın bir ilişki vardır.
- D) Donuk ışıkta, birçok yarasanın mağaraya girdiğini gördü.

16. Aşağıdakilerin hangisinde nesne eksikliğinden kaynaklanan bir anlatım bozukluğu vardır?

- A) Bu iki kardeşten en küçüğü benim de arkadaşımdı.
- B) Odanın içinde sadece ben ve o küçük çocuk kalmıştı.
- C) Annesinin kulağına alçak sesle bir şeyler fısıldıyordu.
- D) Babasına ve annesine güvensin, sevsin istiyordum.

17. Aşağıdakilerin hangisinde anlatım bozukluğu vardır?

- A) O güzel gözleri birden bulutlanmışlardı.
- B) Eski yazıyı öğrenmek güç bir işti.
- C) Bugünden o kadar da farklı olmayacak yarın.
- D) İş bitirdikten sonra denize karşı oturup çay içtik.

18. Aşağıdaki cümlelerde geçen altı çizili sözcüklerden hangisi yapısına göre diğerlerinden farklıdır?

- A) Bu yıl yağışların etkili olduğu bir başka ülke de Çin'di.
- B) O sırada rüzgâr yön değiştirince denizin keskin, tuzlu kokusunu aldı.
- C) Kunderalarını çıkarır, satar; yalın ayak gezerdi.
- D) İçim sevinç dolu çünkü sevdiğimim yanına gidiyorum.

19. (I) Ahmet, evine yaptığımız ziyaret sırasında bizi kapıda karşılıyor. (II) Köyündekiler gibi Ahmet de çok sıcakkanlı. (III) Birlikte içeri giriyoruz. (IV) Oturma odasına geçmeden kapıda ayakkabılarımızı çıkarıyoruz.

Numaralandırılmış cümlelerin hangisinde "ünsüz benzeşmesi" kuralına uyulmamıştır?

- A) I
- B) II
- C) III
- D) IV

20. Aşağıdaki cümlelerin hangisinde bir varlık, birden fazla sözcükle nitelenmiştir?

- A) Eski konağın odaları buram buram yasemin kokardı.
- B) Kutu gibi küçücük, sevimli bir evde oturuyordu.
- C) Masanın ortasındaki çerçevede duruyordu fotoğrafı.
- D) Sıcak bir tebessüm ve iyi dileklerle yanımızdan ayrıldı.

21. Aşağıdaki cümlelerden hangisi öğelerine doğru ayrılmıştır?

- A) Sen / diline sahip olursan / kimse / üzülme-yecektir.
- B) Bir aralık / yanımdaki evin penceresine / gözüm ilişti.
- C) İnsan senin yanında / yüce bir / kahraman-lığa / erer.
- D) Yol / bitince / nihayetsiz / bir ova / serildi / önümüze.

22. Aşağıdaki cümlelerin hangisinde “ki”nin yazımıyla ilgili bir yanlışlık yapılmıştır?

- A) Evden tam çıkıyordum ki çalan telefon sesiyle eve dönmek zorunda kaldım.
- B) Sizin fikriniz de benim ki kadar değerli.
- C) Baharın gelmesiyle bahçedeki erik ağacı da çiçek açmıştı.
- D) Yıllar yılı elindekilerin değerini bilmemekle suçlandı.

23. Aşağıdaki cümlelerin hangisinde büyük harflerin yazımı ile ilgili bir yanlışlık yapılmıştır?

- A) Karla birlikte Çankaya belediyesi kapalı yolları açma çalışmasına başladı.
- B) Her geçen gün Güneş'teki patlamaların şiddeti artıyor.
- C) Okuduğu son kitap “Kıskanmak” adını taşıyordu.
- D) Ayşe teyzemin evini hırsızlar güpegündüz soymuşlar.

24. Aşağıdaki cümlelerin hangisinde bir noktalama yanlışı yapılmıştır?

- A) Bugünlerde başımı kaşımaya vakit bulamıyorum, dedi.
- B) Ne çare ki yetenekleri hemencecik ve herkes tarafından görülüyordu da bu yanı...
- C) Yahya Kemal'in bazı şiirleri “Kendi Gök Kubbemiz” adlı kitapta toplandı.
- D) Bu hayatta iki şeyden korktum; bilgisizlik ve tembellik.

25. Türkçe, aşağıdaki dil ailelerinin hangisi içinde yer alır?

- A) Hint - Avrupa
- B) Hami - Sami
- C) Ural - Altay
- D) Çin - Tibet

**TÜRKÇE TESTİ BİTTİ.  
MATEMATİK TESTİNE GEÇİNİZ.**

1.  $A = \{x \mid x^2 \leq 9 \text{ ve } x \in \mathbb{Z}^+\}$  olduğuna göre,  $p(x): "2x - 1 > -3"$  önermesinin A daki doğruluk kümesi aşağıdakilerden hangisidir?

- A)  $\{0, 1, 2, 3\}$       B)  $\{1, 2, 3\}$   
C)  $\{2, 3\}$       D)  $\{-1, 0, 1, 2\}$

2.  $p \Rightarrow (q' \vee r) \equiv 0$  olduğuna göre, aşağıdaki bileşik önermelerden hangisinin doğruluk değeri sıfırdır?

- A)  $p \wedge r'$     B)  $p' \vee q$     C)  $p \vee q'$     D)  $q \wedge r$

3. Alt kümelerinin sayısı  $n$  doğal sayısı olan bir kümenin eleman sayısı 2 artırılırsa alt kümelerinin sayısı aşağıdakilerden hangisi olur?

- A)  $n + 2$       B)  $2n + 1$   
C)  $n^2$       D)  $4n$

4.  $A = \{x \mid 4 \leq x < 13, x \in \mathbb{R}\}$  ve  $B = \{x \mid 7 \leq x < 15, x \in \mathbb{R}\}$  olduğuna göre,  $A' \cup B'$  kümesi aşağıdakilerden hangisidir?

- A)  $\{x \mid x < 7 \vee x \geq 13, x \in \mathbb{R}\}$   
B)  $\{x \mid x < 4 \vee x \geq 13, x \in \mathbb{R}\}$   
C)  $\{x \mid x < 4 \vee x \geq 15, x \in \mathbb{R}\}$   
D)  $\{x \mid x < 7 \vee x \geq 15, x \in \mathbb{R}\}$

5. Üç farklı gazeteden en az birini okuyan 36 kişilik bir grupta, en az ikisini okuyanların sayısı, yalnız birini okuyanların sayısından 8 fazladır. Bu grupta yalnız bir gazete okuyan kaç kişi vardır?

- A) 14      B) 22      C) 26      D) 28

6. A, B ve C kümeleri için;

$$A \times (B \cup C) = \{(1, 2), (1, 3), (1, 5), (1, 6), (2, 2), (2, 3), (2, 5), (2, 6)\} \text{ dir.}$$

$A \times B = A \times C$  olduğuna göre,  $A \cup B$  den C ye tanımlı bağıntı sayısı kaçtır?

- A)  $2^6$       B)  $2^8$       C)  $2^{20}$       D)  $2^{24}$



7.  $A = \{a, b, c\}$  kümesinde tanımlı

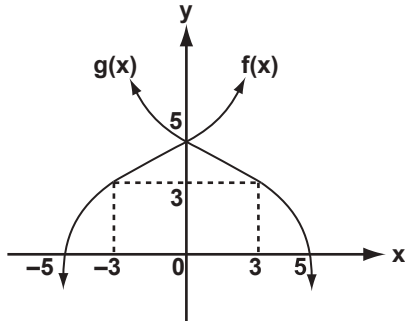
$\beta = \{(c, c), (c, b), (b, c), (\blacksquare, b), (a, a), (b, a), (\star, a)\}$  bağıntısı yansıyan ve geçişken olduğuna göre,  $\blacksquare$  ve  $\star$  sembolleri yerine hangi elemanlar gelmelidir?

	$\blacksquare$	$\star$
A)	c	b
B)	c	c
C)	b	b
D)	b	c

8.  $a \in \mathbb{R}$  olmak üzere,  $f: \mathbb{R} \rightarrow \mathbb{R}$ ,  
 $f(x) = 2x^7 + ax - 5$  ile verilen fonksiyon için  
 $f(7) = 3$  olduğuna göre,  $f(-7)$  kaçtır?

- A) -13    B) -8    C) -5    D) -3

9.



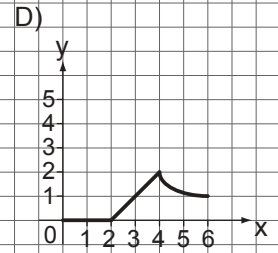
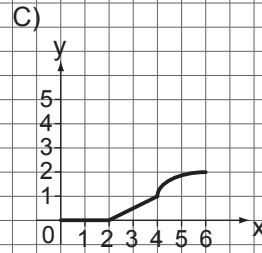
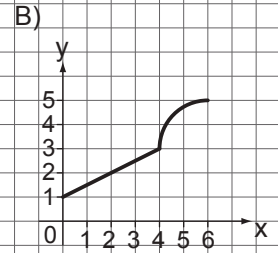
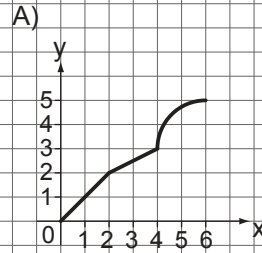
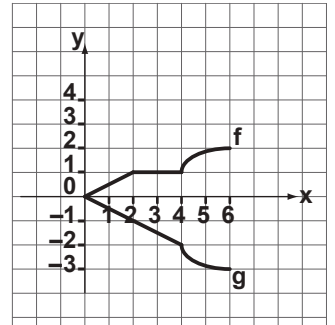
Şekilde grafikleri verilen  $f$  ve  $g$  fonksiyonları için  $\frac{(g^{-1} \circ f^{-1})(5)}{(g \circ f)(-3)}$  kaçtır?

- A)  $-\frac{5}{3}$     B)  $-\frac{3}{5}$     C) 0    D)  $\frac{5}{3}$

10.  $f: \mathbb{R} \rightarrow \mathbb{R}^+$ ,  $f(x) = 5^{2x-1}$  ile tanımlanan fonksiyon için  $f(3x)$  aşağıdakilerden hangisine eşittir?

- A)  $\frac{\sqrt{f(x)}}{5}$     B)  $\frac{[f(x)]^3}{5}$   
 C)  $25[f(x)]^3$     D)  $125[f(x)]^2$

11. Yandaki şekilde  $f$  ve  $g$  fonksiyonlarının grafikleri verilmiştir. Buna göre,  $f - g$  fonksiyonunun grafiği aşağıdakilerden hangisidir?





12.

★	d	e	s	t	a	n
d	t	a	n	d	e	s
e	a	n	d	e	s	t
s	n	d	e	s	t	a
t	d	e	s	t	a	n
a	e	s	t	a	n	d
n	s	t	a	n	d	e

$A = \{d, e, s, t, a, n\}$  kümesinde tanımlı "★" işlemi tabloda verilmiştir.  $x★n^{-1} = s$  olduğuna göre,  $x$  yerine aşağıdakilerden hangisi gelmelidir?

- A) n      B) a      C) s      D) t

13. Ali, Ayşe ve Mehmet, kimsesizler yurdunu düzenli olarak ziyaret etmektedirler. Üçünün yaptıkları ziyaret 60 günde bir aynı güne denk gelmektedir. Ali 6 günde bir, Ayşe 5 günde bir ziyaret ettiğine göre, Mehmet kimsesizler yurdunu en az kaç günde bir ziyaret etmektedir?

- A) 3      B) 4      C) 12      D) 15

14.  $3^{24} + 4^{32}$  sayısı 5 ile bölündüğünde kalan kaç olur?

- A) 0      B) 1      C) 2      D) 3

15. Bir emlakçının şubat ayında sattığı evlerin sayısı ocak ayında sattığı evlerin sayısından % 20 fazladır. Bu emlakçının şubat ayında sattığı evlerin sayısı aşağıdakilerden hangisi olabilir?

- A) 5      B) 12      C) 15      D) 22

16.  $4^{\frac{3x-1}{2}} > \frac{1}{128}$  eşitsizliğini sağlayan en küçük  $x$  tam sayısı kaçtır?

- A) -1      B) -2      C) -3      D) -4

17.  $\sqrt{1 + \frac{1}{2}} \cdot \sqrt{1 + \frac{1}{3}} \cdot \sqrt{1 + \frac{1}{4}} \cdot \dots \cdot \sqrt{1 + \frac{1}{23}}$  çarpımı kaçtır?

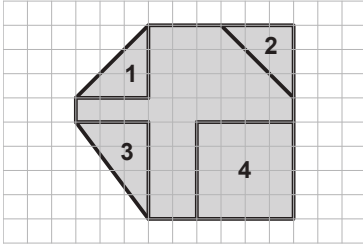
- A)  $2\sqrt{3}$       B)  $2\sqrt{6}$       C)  $3\sqrt{2}$       D)  $6\sqrt{2}$

18.  $n$  tabanında verilen iki sayıya ait yandaki çarpma işleminin sonucu aşağıdakilerden hangisidir?

$$\begin{array}{r} (161)_n \\ \times (23)_n \\ \hline (523)_n \\ + (342)_n \\ \hline (\dots)_n \end{array}$$

- A)  $(3943)_n$                       B)  $(5243)_n$   
C)  $(4143)_n$                       D)  $(4243)_n$

- 19.



Verilen şekilden kaç numaralı parça çıkarılırsa, kalan şeklin çevresinin uzunluğu en fazla olur?

- A) 1                      B) 2                      C) 3                      D) 4

20.  $m$ , onda birler basamağı sıfırdan farklı bir sayı olduğuna göre, aşağıdakilerden hangisi bir tam sayı olabilir?

- A)  $5m$                       B)  $m^2$   
C)  $(m+3)^2$                       D)  $m-1$

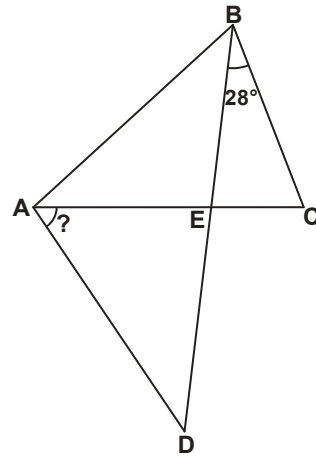
21. Aşağıdakilerden hangisi, sayı doğrusunda hem  $-2$ 'ye hem de  $-1$ 'e uzaklığı 2 birimden küçük olan sayıların kümesini verir?

- A)  $|x+3| < 2$                       B)  $\left|x + \frac{1}{2}\right| < \frac{1}{2}$   
C)  $|x+2| < 2$                       D)  $\left|x + \frac{3}{2}\right| < \frac{3}{2}$

22.  $a, b \in \mathbb{N}^+$  ve  $a + \frac{b}{5} = 8,8$  ise  $a + b$  en fazla kaç olur?

- A) 54                      B) 40                      C) 30                      D) 18

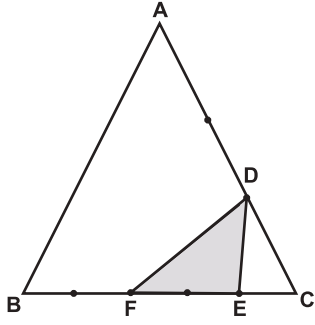
- 23.



Şekilde,  $|AB| = |AC| = |AD|$  ve  $m(\widehat{EBC}) = 28^\circ$  olduğuna göre,  $m(\widehat{CAD})$  kaç derecedir?

- A) 28                      B) 42                      C) 56                      D) 84

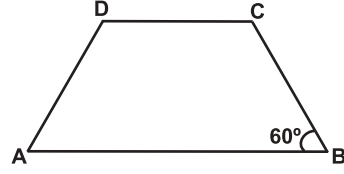
24.



Şekildeki ABC üçgeninde AC kenarı 3 ve BC kenarı 5 eş parçaya ayrılıyor.  $A(\widehat{DEF}) = 6 \text{ cm}^2$  ise  $A(\widehat{ABC})$  kaç santimetrekaredir?

- A) 15      B) 21      C) 36      D) 45

25.



Şekildeki ABCD yamuğunda  $|AD| = |DC| = |BC| = 6 \text{ cm}$ 'dir.  $m(\widehat{B}) = 60^\circ$  olduğuna göre, ABCD yamuğunun çevre uzunluğu kaç santimetredir?

- A) 27      B) 30      C) 36      D) 42

**MATEMATİK TESTİ BİTTİ.  
FEN BİLİMLERİ TESTİNE GEÇİNİZ.**

1. Aşağıdakilerden hangisi türetilmiş bir büyüklüktür?

- A) Uzunluk  
B) Zaman  
C) Hız  
D) Akım şiddeti

2. Sınıfta yapılan bir tartışmada, Emre yenilebilir, Bilge ise yenilenemez enerji kaynaklarını savunmaktadırlar.

Bu tartışmada geçen aşağıdaki ifadelerden hangileri Emre'ye aittir?

I- Doğal gaz en temiz, en doğal enerji kaynağıdır.

II- Güneş enerjisi temizdir ve çevreye hiçbir zararlı etkisi yoktur.

III- Nükleer enerji santralleri en ucuz enerji kaynağıdır.

IV- Fosil yakıtların yanması sera etkisi yaparak küresel ısınmaya neden olur.

- A) I - II    B) I - IV    C) II - III    D) II - IV

3. Tuğba, soğuk bir kış günü, ekmek almak için fırına girer. Fırıncı ile aralarında şöyle bir diyalog geçer:

Tuğba: Bana iki ekmek verir misiniz?

Fırıncı: Elbette.

Tuğba: Burası ne kadar sıcak! Nasıl dayanıyorsunuz?

Fırıncı: Hayır, aslında o kadar da sıcak değil.

Bu diyaloga göre, ortam şartları ile ilgili farklı değerlendirmelerin nedeni aşağıdakilerden hangisidir?

- A) Fırının içi ve dışı arasında ısı farkı vardır.  
B) Aynı ortamın sıcaklığı farklı algılanabilir.  
C) Fırının ısısı farklı algılanabilir.  
D) Fırının ısı yalıtımı iyi değildir.

4. Aşağıdakilerden hangisi kimyasal değişime örnektir?

- A) Sütün yoğurt olması  
B) Tebeşirin kırılması  
C) Margarinin erimesi  
D) Şekerin suda çözünmesi

5. Özkütlesi  $0,5 \text{ g/cm}^3$  olan tahtadan yapılmış bir takozun üst kısmı küp şeklinde oyuluyor. Bu oyuk, özkütlesi  $3 \text{ g/cm}^3$  olan bir sıvı ile doldurulduğunda takozun kütlelerinin  $20 \text{ g}$  arttığı görülüyor.

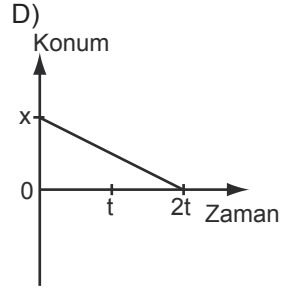
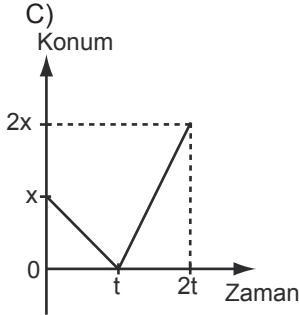
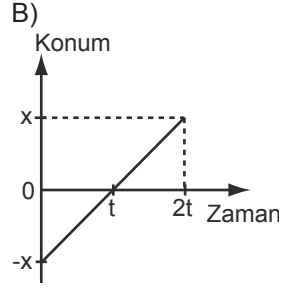
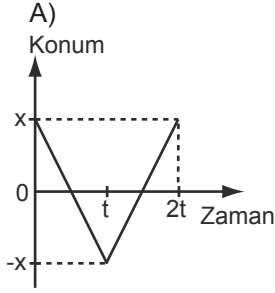
Buna göre, takozda açılan oyukun bir kenarı kaç cm'dir?

- A) 4    B) 3    C) 2    D) 1

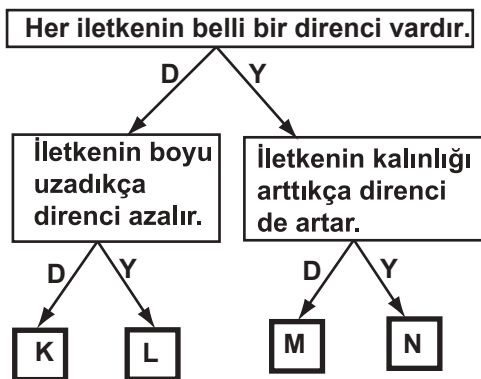
6.  $20 \text{ m/s}$  sabit hızla hareket eden trenin bir tünele girdiği andan itibaren tamamı  $10 \text{ s}$ 'de tüneli terk ediyor. Trenin uzunluğu  $120 \text{ m}$  olduğuna göre, tünelin uzunluğu kaç m'dir?

- A) 320    B) 200    C) 160    D) 80

7. Aşağıda verilen konum-zaman grafiklerinin hangisinde, hareketli  $2t$  süre sonunda ilk konumuna geri dönmüştür?



8. Üzerinden akım geçen bir iletkenin direnci ile ilgili olarak aşağıdaki yargılar verilmiştir. Bu yargıların, doğru (D) veya yanlış (Y) olduğuna karar vererek, ilgili ok yönünde ilerlendiğinde doğru çıkış hangisi olur?



- A) K B) L C) M D) N

9. Aşağıdakilerden hangisi eski çağ insanların sınıma - yanılma yoluyla yaptığı keşiflerden biri değildir?

- A) Kesici aletlerin yapımında demir ve bakırı karıştırmaları  
B) Kapların yapımında toprağı kullanmaları  
C) Tencere yapımında çeliğı kullanmaları  
D) Hastaları tedavi için bitkileri kullanmaları

10. Magnezyum (Mg) ile oksijen (O) elementleri magnezyum oksit (MgO) bileşğini oluşturuyor.

Buna göre, aşağıdakilerden hangisi doğrudur? ( $_{12}\text{Mg}$ ,  $_{8}\text{O}$ )

- A) Magnezyum ile oksijen iyonları arasında iyonik bağ oluşur.  
B) Oksijen iyonunun son katmanında 4 elektron vardır.  
C) Magnezyum iyonu "+1", oksijen iyonu "-1" yüklüdür.  
D) Magnezyum iyonu anyon, oksijen iyonu katyondur.

11. Bileşğini oluşturan iyonlardan birinin çok atomlu ve anyon olduğu bilindiğine göre, bu bileşik aşağıdakilerden hangisi olabilir?

- A)  $\text{NH}_4\text{Cl}$  B)  $\text{LiF}$   
C)  $\text{NaCl}$  D)  $\text{KNO}_3$

12. :Ö= x = ö:

Lewis yapısı verilen moleküldeki X aşağıdakilerden hangisi olabilir?

- A)
- ${}_1\text{H}$
- B)
- ${}_6\text{C}$
- C)
- ${}_7\text{N}$
- D)
- ${}_{16}\text{S}$

13.

Bileşik formülü	Bileşik türü	
	Organik	Anorganik
$\text{C}_2\text{H}_5\text{OH}$	√	
$\text{NaCl}$		√
$\text{H}_2\text{SO}_4$	√	
$\text{CH}_3\text{COOH}$	√	

Çizelgede verilen bileşiklerden hangisinin bileşik türü yanlış işaretlenmiştir?

- A)
- $\text{H}_2\text{SO}_4$
- B)
- $\text{C}_2\text{H}_5\text{OH}$
- 
- C)
- $\text{NaCl}$
- D)
- $\text{CH}_3\text{COOH}$

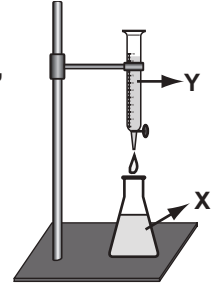
14. Aşağıdaki olayların hangisinde kimyasal tepkime gerçekleşir?

- A) Zeytinyağının donmasında
- 
- B) Kışın camların buğulanmasında
- 
- C) Kesilen elmanın yüzeyinin kararmasında
- 
- D) Islak çamaşırların kurumasında

15. Bir indikatör;

- Asidik çözeltide kırmızı,
- Nötral çözeltide turuncu,
- Bazik çözeltide sarı

renk veriyor. Biri asidik diğeri bazik olan X ve Y çözeltilerinden X çözeltisine 3 damla indikatör damlatılıyor.



Şekildeki gibi X çözeltisine yavaş yavaş Y çözeltisi eklendiğinde, çözeltinin rengi önce turuncuya sonra kırmızıya dönüşüyor.

Buna göre, aşağıdakilerden hangisi söylenebilir?

- A) Turuncu renkli çözeltide
- $\text{pH} > 7$
- 'dir.
- 
- B) X çözeltisi bazik, Y çözeltisi asidiktir.
- 
- C) Çözeltinin son hâli bazik özelliktedir.
- 
- D) İndikatörlü X çözeltisi kırmızı renklidir.

16. Ayşe, gazların sudaki çözünürlüğüne;

- Basınç
- Sıcaklık
- Madde cinsi

değişkenlerinin etkisini incelemek istiyor. Buna göre, Ayşe aşağıdaki sistemlerden hangisinde bu değişkenlerden herhangi birinin etkisini inceleyemez?

- A)  $\begin{matrix} 2 \text{ atm} & 4 \text{ atm} \\ \text{X}_{(g)} & \text{X}_{(g)} \\ \text{su} & \text{su} \\ 20^\circ\text{C} & 20^\circ\text{C} \end{matrix}$  B)  $\begin{matrix} 2 \text{ atm} & 2 \text{ atm} \\ \text{X}_{(g)} & \text{X}_{(g)} \\ \text{su} & \text{su} \\ 20^\circ\text{C} & 40^\circ\text{C} \end{matrix}$
- C)  $\begin{matrix} 2 \text{ atm} & 2 \text{ atm} \\ \text{X}_{(g)} & \text{Y}_{(g)} \\ \text{su} & \text{su} \\ 20^\circ\text{C} & 20^\circ\text{C} \end{matrix}$  D)  $\begin{matrix} 2 \text{ atm} & 4 \text{ atm} \\ \text{X}_{(g)} & \text{Y}_{(g)} \\ \text{su} & \text{su} \\ 20^\circ\text{C} & 40^\circ\text{C} \end{matrix}$

17. Bir karışımı bileşenlerine ayırmak için karışıma su ilave edilip bekletiliyor. Su üzerinde biriken madde kaşık yardımıyla alınıyor. Kabın dibinde kalan madde, suyun başka bir kaba aktarılmasıyla ayrılıyor.

Bu işlem aşağıdaki karışımlardan hangisini ayırmak için uygulanabilir?

- A) Kum - saman                      B) Zeytinyağı - saman  
C) Kum - tuz                            D) Zeytinyağı - şeker

18. Aşağıdakilerden hangileri, amip ve kedinin ortak özelliklerindedir?

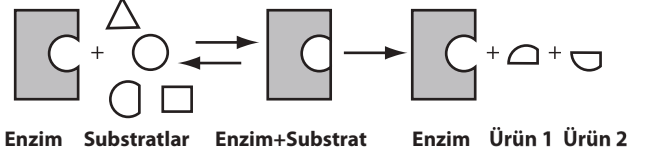
- I- Üreme  
II- Hareket etme  
III- Büyüyüp, gelişim gösterme  
IV- Çevresel uyaranlara tepki verme

- A) I - IV                                  B) II - III  
C) I - II - IV                            D) I - II - III - IV

19. Aşağıdakilerden hangisi, dehidrasyon olayına örnek değildir?

- A) Maltozdan glikozların oluşması  
B) Glikozlardan kitin oluşması  
C) Glikoz ve galaktozdan laktoz oluşması  
D) Gliserol ve yağ asitlerinden trigliserit oluşması

20.



Yukarıdaki enzim reaksiyonu ile ilgili olarak hangi yorum yapılamaz?

- A) Substrat, enzimdeki özel bölgeye bağlanmıştır.  
B) Daha hızlı hareket eden substrat, enzime bağlanmıştır.  
C) Enzim, reaksiyon sonunda değişikliğe uğramamıştır.  
D) Reaksiyon sonunda, substrat ürünlere ayrılmıştır.

21. Aşağıdakilerden hangisi lipitlerin görevlerinden değildir?

- A) İç organları darbelerden korumak  
B) Bazı hormonların yapısına katılmak  
C) Bütün enzimlerin yapısına katılmak  
D) Göç hayvanlarının metabolik su ihtiyacını karşılamak

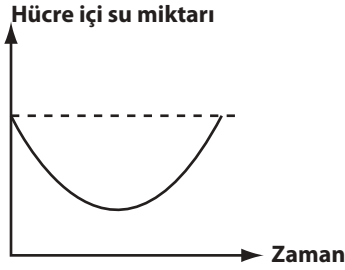


22. • Tanin gibi organik atıkları geçici olarak depo eder.  
• Yapısındaki antosiyan gibi pigmentlerle çiçeklere renk verir.  
• Bazı atık maddeleri biriktirerek oluşturduğu kötü tat ile canlının, düşmanlarından korunmasını sağlar.

Yukarıdaki özellikler, hangi hücre içi organelle aittir?

- A) Koful  
B) Plastit  
C) Lizozom  
D) Endoplazmik retikulum

23.



Grafik, bir bitki hücresinin su miktarındaki değişimi göstermektedir.

Bu hücre ile ilgili olarak aşağıdakilerden hangisi söylenebilir?

- A) Önce hipotonik sonra izotonik ortama konmuştur.  
B) Önce izotonik sonra hipertonic ortama konmuştur.  
C) Önce hipertonic sonra hipotonik ortama konmuştur.  
D) Önce hipotonik sonra hipertonic ortama konmuştur.

24. Aşağıda tür isimleri ve kromozom sayıları verilen canlılardan hangileri birbirine yakın akrabadır?

<u>Tür ismi</u>	<u>Kromozom sayısı</u>
I- <i>Pinus nigra</i>	24
II- <i>Canis vulpus</i>	38
III- <i>Cicania nigra</i>	52
IV- <i>Canis aureus</i>	74
V- <i>Ursus americanus</i>	74

- A) I - III  
B) II - IV  
C) IV - V  
D) II - III - IV

25. Durgun su ortamında incelenen aynı tür bakterilerin miktarı su yüzeyinde az, suyun taban kısmında daha fazladır. Bu bakteriler, oksijen ihtiyacına göre hangi gruptandır?

- A) Zorunlu anaerobik  
B) Zorunlu aerobik  
C) Geçici anaerobik  
D) Geçici aerobik

FEN BİLİMLERİ TESTİ BİTTİ.  
SOSYAL BİLİMLER TESTİNE GEÇİNİZ.

1. Alman tarihçi Leopold von Ranke (Lepold fon Ranke); “Araştırdığı döneme kendisini götürebilen insan tarihçidir.” sözüyle, aşağıdakilerden hangisinin önemini vurgulamıştır?

- A) Tarih öğrenmenin amaç ve yararlarını
- B) Tarihî olayların değerlendirilmesinde tarafsız olunmasını
- C) Tarihî olayların, meydana geldiği dönemin şartlarına göre değerlendirilmesini
- D) Tarihî bilgilerin ve yorumların değişebilirliğini

2. Yakın zamana kadar Osmanlı Devleti’nde ilk paranın Orhan Gazi zamanında bastırıldığı görüşü egemenken, yapılan araştırmalar sonucunda bunun Osman Gazi Döneminde gerçekleştiği kesinleşmiştir.

Yukarıdaki anlatımda, tarihî bilgilerin hangi özelliği vurgulanmıştır?

- A) Sürekliliği
- B) Değişebilirliği
- C) Tarafsızlığı
- D) Sebep - sonuç ilişkisi

3. Eski Taş Çağı insanları, avcılık ve toplayıcılıkla hayatlarını sürdürmüşlerdir. Hayvan postlarından giysi yaparak soğuktan korunmuşlar, mağara ve kaya sığınaklarını barınak olarak kullanmışlardır.

Verilen bilgiye göre Eski Taş Çağı insanları için aşağıdakilerden hangisi söylenebilir?

- A) Doğaya bağlı yaşamışlardır.
- B) Hayvanları evcilleştirmişlerdir.
- C) Ticareti geliştirmişlerdir.
- D) Üretime dayalı bir ekonomik sistem kurmuşlardır.

4. • Hititler, Mezopotamya’dan aldıkları kanunlara eklemeler ve düzeltmeler yaparak Anadolu’daki ilk kanunları oluşturmuşlardır.  
• Yunanlılar ve Romalılar, Fenike alfabesine yeni harfler ekleyerek düzenleme yapmışlar ve bugünkü Latin alfabesini meydana getirmişlerdir.

Verilen bilgilere göre aşağıdaki yargılardan hangisine ulaşılabilir?

- A) Medeniyetler arasında etkileşim yaşanmıştır.
- B) Latin harflerinin temelini Fenikeliler atmıştır.
- C) Hukuk alanındaki ilk çalışmaları Hititler yapmıştır.
- D) İcatlar, farklı uygarlıkların katkılarıyla zaman içinde geliştirilmişlerdir.

5. Aşağıdakilerden hangisi Kavimler Göçü’nün siyasi sonuçlarından biridir?

- A) Roma İmparatorluğunun doğu ve batı olarak ikiye ayrılması
- B) Avrupa’nın etnik yapısının değişmesi
- C) Avrupa’da kilisenin önem kazanması
- D) Barbar kavimleri arasında Hristiyanlığın hızla yayılması

6. Kök Türk Devleti'nin batı tarafını yöneten İstemi Yabgu, İpek Yolu'nun kontrolünün Türklerin elinde olmasını istiyordu. Ama bu yolun bir bölümü Akhunların elindeydi. Bu durum Kök Türk Devleti ile Akhunları karşı karşıya getirdi. İstemi Yabgu, Akhunlara karşı Sasanilerle işbirliği yaptı. Bu işbirliğinin sonucunda Akhun Devleti yıkıldı. İstemi Yabgu bu devletin topraklarını Sasanilerle paylaştı. Ancak bir süre sonra Sasanilerle olan iyi ilişkiler, İpek Yolu'nun hâkimiyeti meselesinden dolayı bozuldu. İstemi Yabgu bu kez de Sasanilere karşı Bizans ile işbirliği yaptı.

Yukarıda verilen bilgiler dikkate alındığında Kök Türk Devleti'nin dış politikada aşağıdaki yollardan hangisini izlediği söylenemez?

- A) Çıkarları doğrultusunda ittifaklar yaptıkları
- B) İşbirliğine dayalı politika güttükleri
- C) Ülke menfaatlerini dikkate alan bir siyaset izledikleri
- D) Millî sınırlar içinde kalmaya özen gösterdikleri

7. Bizans İmparatorluğu ile Avrupa Hun Devleti arasında imzalanan Margos Barış Antlaşması'nın bazı maddeleri şunlardır:

- Romalı mülteciler ve esirlerin her biri için Avrupa Hunlarına sekiz altın fidye ödenecektir.
- Romalılar, Hunların hâkimiyeti altında olan kavimlerle işbirliği yapmayacaktır.
- Romalılar tarafından Avrupa Hun Devleti'ne ödenen vergi 300 altın libre yerine 700 altın libre olacaktır.

Verilen antlaşma maddelerine göre Avrupa Hun Devleti, izlediği bu politikalar ile Bizans'ı;

- I- güçsüz bırakmak
- II- baskı altında tutmak
- III- etkisiz hâle getirmek
- IV- topraklarına katmak

amaçlarından hangilerini hedeflemiştir?

- A) Yalnız II
- B) I - II - IV
- C) II - III - IV
- D) I - II - III

8. Bedir Savaşı'ndaki ağır yenilginin intikamını almak isteyen Mekkeliler, daha büyük bir güç toplayarak Medine üzerine sefere çıktılar. Bu haberi alan Hz. Muhammed, danışma meclisini topladı. Toplantıda Hz. Muhammed'in şehir savunması şeklinde savaş yapmanın daha iyi olacağını dile getirmesi karşısında Müslümanların çoğunluğu, Medine'nin dışında açık alanda savaş yapmanın uygun olacağını söylediler. Hz. Muhammed'in de bu karara uyması ile Mekkelilere karşı Uhud Dağı eteklerinde savaş yapıldı.

Verilen metne göre Hz. Muhammed'in devlet yönetiminde izlediği politika için aşağıdakilerden hangisi söylenemez?

- A) Değişik görüşlere açık olduğu
- B) Fikir alışverişine önem verdiği
- C) Problemlerin çözümünde bireysel davrandığı
- D) Başkalarının düşüncelerine değer verdiği

9. Karahanlı Devleti, başta Karluklar olmak üzere Yağma, Çiğil ve Tuhsi gibi Türk boylarının desteğiyle kuruldu. Halkın çoğunluğunun Türk olması; resmî dilin, eğitim ve edebiyat dilinin Türkçe olması sonucunu ortaya çıkardı. Ayrıca devlet yönetiminde ve orduda geleneksel Türk yapısının korunmasında etkili oldu.

Verilen metne göre, aşağıdaki faktörlerin hangisi Karahanlıların millî karakterlerini korumalarında etkili olmuştur?

- A) Hukuk sistemi
- B) Etnik yapı
- C) Kut anlayışı
- D) Veraset yönetimi

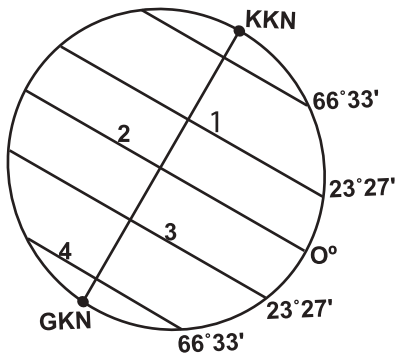
10. Aşağıdakilerden hangisi Haçlı Seferlerinin kültürel sonuçlarından biridir?

- A) Avrupa'da feodalite rejimi zayıflamış, krallıklar güç kazanmıştır.
- B) Avrupa ülkeleri ile Ön Asya ülkeleri arasında ticari faaliyetler gelişmiştir.
- C) Avrupalılar, Doğu'da gördükleri kâğıt, matbaa, barut ve pusula gibi birçok aracı ülkelere getirerek kullanmaya başlamışlardır.
- D) Avrupa'da papanın ve kilisenin otoritesi sarsılmıştır.

11. Aşağıdaki merkezlerden hangisinin ekonomik gelişiminde turizm sektörü daha etkilidir?

- A) Söke
- B) Bodrum
- C) Divriği
- D) Elbistan

12.



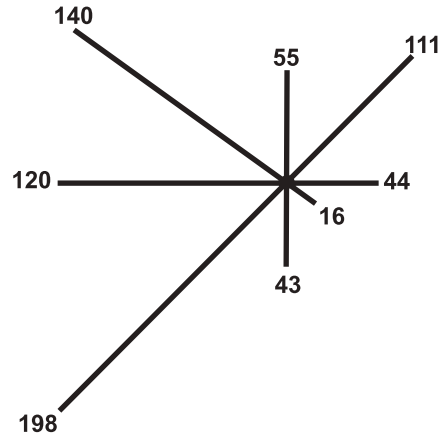
21 Haziran günü, yukarıdaki şekilde numaralandırılarak verilen enlemlerden hangisine güneş ışınları dik açıyla gelir?

- A) 1
- B) 2
- C) 3
- D) 4

13. Yeryüzü şekilleri izohips (eşyüksekti) yöntemiyle gösterilirken aşağıdakilerden hangisinin yapılması hatalı çizime neden olur?

- A) İç içe geçmiş kapalı eğrilerden oluşması.
- B) İzohipslerin birbirlerini kesmemesi.
- C) Deniz seviyesinin "0" metre eğrisi ile gösterilmesi.
- D) Eğimin az olduğu yerlerde eşyüksekti eğrilerinin daha sık olması.

14.



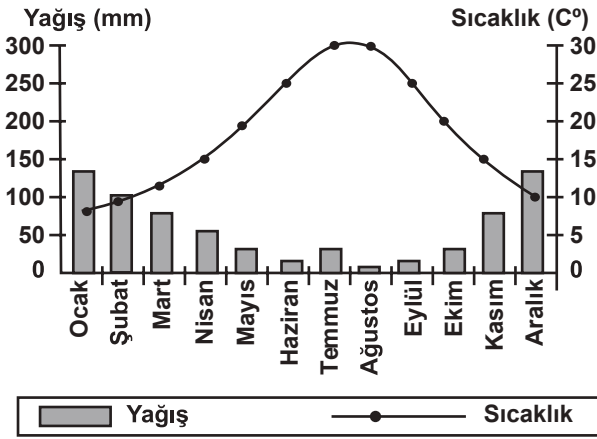
Yukarıda verilen Gaziantep'e ait rüzgar gülüne göre hâkim rüzgâr yönü aşağıdakilerden hangisidir?

- A) Kuzeybatı
- B) Kuzeydoğu
- C) Güneybatı
- D) Güneydoğu

15. Aşağıda verilen Türkiye'deki akarsu ve delta eşleştirmelerinden hangisi yanlıştır?

- A) Kızılırmak → Bafra
- B) Büyük Menderes → Çukurova
- C) Yeşilirmak → Çarşamba
- D) Göksu → Silifke

16.



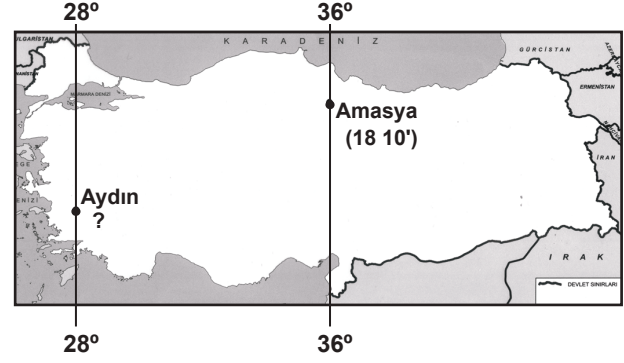
Yukarıda yağış ve sıcaklık grafiği verilen merkez aşağıdaki iklim bölgelerinden hangisinde yer alabilir?

- A) Karasal iklim                      B) Kutup iklimi  
C) Akdeniz iklimi                    D) Ekvatorial iklim

17. Aşağıdakilerden hangisi Türkiye'nin kuzey yarım kürede olmasının bir sonucudur?

- A) Orta enlemlerde yer alması  
B) Batıdan doğuya doğru sıcaklığın azalması  
C) İç bölgelerde karasal iklimin görülmesi  
D) Aralık ayında kış mevsiminin yaşanması.

18.



Yukarıdaki haritada konumu verilen Amasya'da yerel saat 18 10' iken Aydın'da yerel saat kaç olur?

- A) 14 12'                                      B) 17 38'  
C) 17 46'                                      D) 18 42'

19. Aşağıdakilerden hangisi Tuz Gölü ve Konya Ovası çevresinde yoğun olarak görülen rüzgâr aşındırma ve biriktirme faaliyetlerinin oluşumunda en az etkilidir?

- A) Yeraltı su seviyesinin düşüklüğü  
B) Bitki örtüsünün zayıflığı  
C) Yer şekillerinin sadeliği  
D) Kuraklığın fazlalığı

20.



Haritada numaralandırılarak verilen taralı alanların hangisinde dağınık yerleşmeler daha yaygındır?

- A) 1 B) 2 C) 3 D) 4

**DİN KÜLTÜRÜ VE AHLAK BİLGİSİ DERSİNİ OKUYANLAR AŞAĞIDAKİ SORULARI CEVAPLAYACAKLARDIR.**

21.

**İSLAM'IN DOĞDUĞU ORTAM**

**Sosyal ortam**

- Göçebe ve yerleşik hayat vardı.
- İnsanlar sosyal sınıflara ayrılmıştı.
- İnsan hakları çiğneniyordu.
- Kötü alışkanlıklar yaygındı.

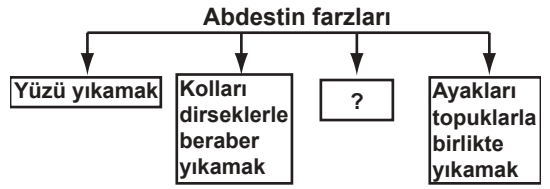
**Kültürel ortam**

- Sözlü edebiyata ve şiire önem veriliyordu.
- Okuma yazma bilenler azdı.
- Sözlü kültür yaygındı.

Bu şemaya göre Hz. Peygamberin (s.a.v.) aşağıdakilerden hangisine büyük önem verdiği söylenemez?

- A) Şiir ve edebiyatın doğup gelişmesine  
B) İnsana saygı ve eşitlik kavramının toplumda yerleşmesine  
C) Adalet ve insan haklarına saygının toplumda gelişmesine  
D) Toplumda eğitim düzeyi ve okur - yazarlık oranının artmasına

22.



Şemadaki “?” işaretli kutuya aşağıdakilerden hangisi yazılmalıdır?

- A) Niyet edip Eûzübesmele çekmek  
B) Başın dörtte birini ıslak elle meshetmek  
C) Ağıza ve burna su çekerek temizlemek  
D) Yıkınacak organları üçer defa yıkamak

23.

İçinde 1’den 10’a kadar rakamların yazılı olduğu markalar bulunan bir torba düşünelim. Bu torbadan 1 no’lu markayı çekme ihtimali onda birdir. 1-10 rakamlarını sırasıyla çekme ihtimali de on milyarda birdir. Pek çok maddenin belli oranlarda bir araya gelerek bir çiçek veya böcek oluşturma ihtimali ise hesaplanamaz bile... Oysa hücrelerden gezegenlere kadar evrendeki her şey bir ölçülülük ve sıra düzeni içindedir. Bu düzendeki kusursuzluk, ihtimal ve rastlantılarla değil ancak bir yaratıcının varlığı ile açıklanabilir.

Bu paragraf, aşağıdaki inanç biçimlerinden hangisini ispatlamaya yöneliktir?

- A) Çok tanrıcılık (politeizm)  
B) Gizemcilik (agnostisizm)  
C) Tektanrıcılık (monoteizm)  
D) Tanrı tanımazlık (ateizm)

24. • Kültürümüzde, kutsal kitabımıza uymayı öğütleyen pek çok ilmî ve edebî eser vardır.  
• Toplum hayatımızda ve ahlak anlayışımızda Kur'an'dan alınan ilkelerin etkileri gözlenir.  
• Tarihimizde Kur'an'ın emrine uyarak farklı inançlara sahip kimselere hoşgörü ile yaklaşmıştır.  
• Atalarımız mimari eserlerin süslemelerinde ayetlere yer vermişlerdir.

**Bu bilgilerin tümünden çıkartılabilecek ortak sonuç aşağıdakilerden hangisidir?**

- A) Kutsal kitabımız, insanlara hoşgörülü davranmayı öğütler.  
B) Müslüman birey, inanç ve davranışlarında Kur'an'a uymalıdır.  
C) Ayetlerde insanı hayran bırakan bir üslup vardır.  
D) Kültürümüzde Kur'an-ı Kerim'e büyük önem verilir.

25. Kur'an'ın parça parça indirilmesi, aşağıdakilerden hangisini kolaylaştırmamıştır?

- A) Ezberlenmesini  
B) Yazıya geçirilmesini  
C) Kopyalarının yazılıp çeşitli ülkelere gönderilmesini  
D) Emir ve yasaklarının kavranıp uygulanmasını

**DİN KÜLTÜRÜ VE AHLAK BİLGİSİ DERSİNİ OKUMAYANLAR AŞAĞIDAKİ SORULARI CEVAPLAYACAKLARDIR.**

21. I- İngiltere, kendi sömürgelerine giden kestirme su yolu Süveyş Kanalı'nın Osmanlı hâkimiyetinde olmasından dolayı, Osmanlı Devleti'nin I. Dünya Savaşı'nda tarafsız kalmasını istiyordu.  
II- Almanya, I. Dünya Savaşı'nda Osmanlı Devleti'nin jeopolitik konumundan yararlanmayı planlıyordu.  
III- I. Dünya Savaşı'nda İngiltere ve Fransa, Boğazlar yoluyla müttefikleri Rusya'ya yardım etmek için Çanakkale Cephesi'ni açmışlardır.

**Yukarıda verilen örnek olaylar, tarih biliminin hangi bilim dalı ile ilişkisinin göstergesidir?**

- A) Coğrafya  
B) Antropoloji  
C) Etnografya  
D) Arkeoloji

22. Aşağıdakilerden hangisinin Malazgirt Savaşı sonucunda gerçekleştiği iddia edilemez?

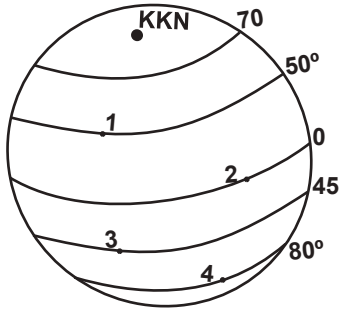
- A) Bizans Devleti'nin sınırları daralmıştır.  
B) Anadolu Türk birliği sağlanmıştır.  
C) Anadolu'nun kapıları Türklere açılmıştır.  
D) Anadolu Türkleşmeye başlamıştır.

23. Aşağıda verilen bölge örneklerinden hangisi beşeri bir kriter esas alınarak oluşturulmuştur?

- A) Orman Bölgesi  
B) Dağlık Bölge  
C) Sanayi Bölgesi  
D) İklim Bölgesi



24.



Yukarıdaki şekilde numaralandırılarak verilen yerlerin hangisinde kalıcı kar sınırı deniz seviyesine daha yakındır?

- A) 1      B) 2      C) 3      D) 4

25. Türkiye'de karistik şekillerin en yaygın olarak görüldüğü alan aşağıdakilerden hangisidir?

- A) Ergene Havzası      B) Sinop Yarımadası  
C) Taşeli Platosu      D) Muş Ovası

TEST BİTTİ.  
CEVAPLARINIZI KONTROL EDİNİZ.

Soracağınız bir şey var mı? Varsa, şimdi sorunuz; sınav başladıktan sonra sorularınıza cevap verilmeyecektir. Hazır mısınız? Sınav, okulun bütün salonlarında aynı anda başlayacağı için başlama zilini beraberce bekleyelim. Hepinize başarılar dileriz.  
**(Salon başkanı başlama ve bitiş saatini tahtaya yazacaktır.)**

**Bu kitapçığın her hakkı saklıdır. Hangi amaçla olursa olsun, kitapçığın tamamının veya bir kısmının Millî Eğitim Bakanlığı Eğitim Teknolojileri Genel Müdürlüğünün yazılı izni olmadan kopya edilmesi, fotoğraflarının çekilmesi, bilgisayar ortamına alınması, herhangi bir yolla çoğaltılması, yayımlanması veya başka bir amaçla kullanılması yasaktır. Bu yasağa uymayanlar, doğabilecek cezai sorumluluğu ve kitapçığın hazırlanmasındaki mali külfeti peşinen kabullenmiş sayılır.**

**2 MAYIS 2010 TARİHİNDE YAPILAN PARASIZ YATILIK VE BURSLULUK SINAVI**  
**9, 10, 11. SINIFLAR "A" KİTAPÇIĞI CEVAP ANAHTARI**

**TÜRK EDEBİYATI-DİL**  
**ve ANLATIM**

1. A
2. C
3. D
4. C
5. D
6. B
7. A
8. B
9. C
10. B
11. B
12. A
13. D
14. B
15. A
16. D
17. A
18. C
19. C
20. B
21. B
22. B
23. A
24. D
25. C

**MATEMATİK**

1. B
2. D
3. D
4. A
5. A
6. C
7. D
8. A
9. D
10. C
11. A
12. B
13. B
14. C
15. B
16. A
17. A
18. C
19. C
20. A
21. D
22. B
23. C
24. D
25. B

**FEN BİLİMLERİ**

1. C
2. D
3. B
4. A
5. C
6. D
7. A
8. B
9. C
10. A
11. D
12. B
13. A
14. C
15. B
16. D
17. A
18. D
19. A
20. B
21. C
22. A
23. C
24. B
25. D

**SOSYAL BİLİMLER**

1. C
2. B
3. A
4. C
5. A
6. D
7. D
8. C
9. B
10. C
11. B
12. A
13. D
14. C
15. B
16. C
17. D
18. B
19. A
20. D
21. A
22. B
23. C
24. D
25. C