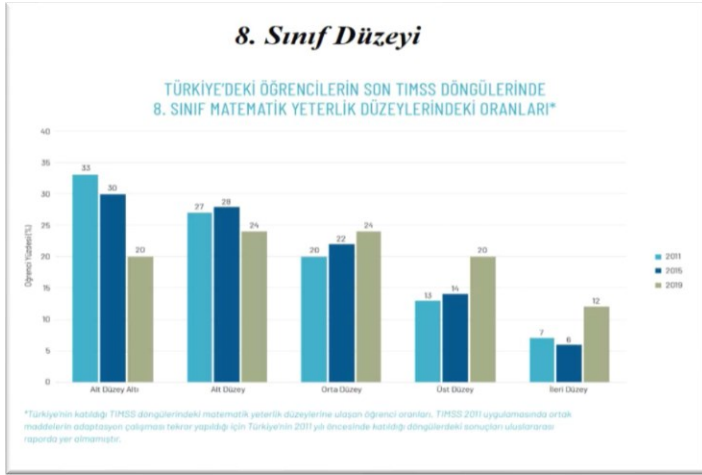
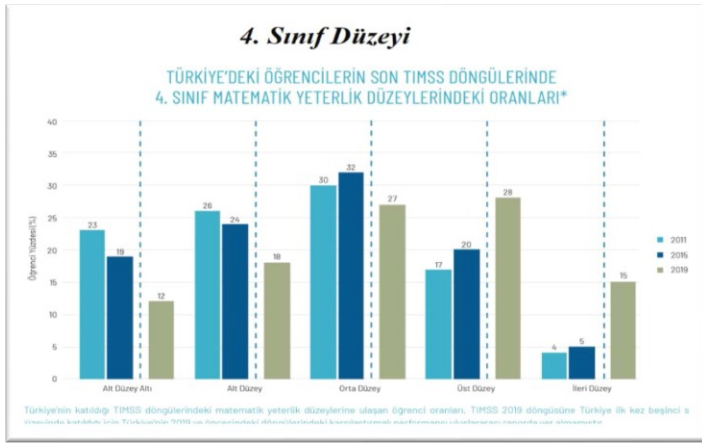


\* 2011'de Türkiye  
- 4. sınıf düzeyinde matematik alanında → 469 puan olan ortalamasını  
2015'te → 483 puana ve son döngüde → 523 puana çıkarmıştır.

#### Türkiye

\* 4. sınıf seviyesinde uygulamaya ilk defa 2011'de katılmaya başladığı için  
⇒ Daha önceki döngülere dair bir sonuç bulunmamaktadır.  
⇒ 8. sınıf matematikte 429 puanla başlayan süreç → 496 puana kadar çıkmıştır.

TIMSS'te 500 puan önemli bir ölçütü temsil eder.  
→ Bir uygulamadan diğerine aynı beceriyi ifade eder.  
⇒ Türkiye ilk defa 4. sınıf seviyesinde 500 puanı aşmıştır.



Şekil 6. Matematik yeterlik düzeyleri oranları

\* Şekil 6'da görüldüğü gibi matematik yeterlik düzeyleri (4. sınıflar için)  
2011'de → Öğrencilerimizin %4'ü  
2015'te → Öğrencilerimizin %5'i ileri düzey yeterliğe sahipken  
2019'da → Son uygulamada %15'e çıkmıştır.

\* 2011'de %7, 2015'te %6 olan ileri düzeydeki öğrenci oranlarımız  
⇒ Son uygulamada (2019) %12'ye çıkmıştır.

\* Alt düzey altı öğrencilerimizin oranı  
4. sınıfta %23'ten → %12'ye  
8. sınıf düzeyinde %33'ten → %20'ye düşmüştür. (Düşme başarıyı gösterir!)

Fen bilimlerinde de çok benzer bir artış var.  
⇒ Bu artış özellikle 2019'da 4. sınıfta 463 puandan → 526 puana ulaştı.  
⇒ Puan artışı özellikle 2019 uygulamasında ivme kazandı.

1999'da 433 ile başlayan ortalama puan  
⇒ Bugün 500 ortalama ölçek noktasını da geçip → 515 puana ulaştı.

Bu anlamda PISA'ya benzer şekilde TIMSS sonuçlarımızda da  
\* Hem 4 hem de 8. sınıfta  
⇒ Matematik ve fen alanlarında önemli iyileşmeler söz konusudur.

Fen bilimleri alanında yeterlik dağılımları incelendiğinde  
\* İleri düzey seviyesindeki öğrenci oranları  
⇒ 2011'de → %3'e, 2015'te → %4'e ve 2019'da (son) → %12'ye çıkmıştır.  
\* 8. Sınıf düzeyinde ise %8'den → %13'e çıkmıştır.

Alt düzeyin altında kalan öğrenci oranları ise  
\* 2014'te 4. sınıf düzeyinde %24'ten → %18'e  
En son (2019) uygulamada → %10'a kadar düşmüştür.

8. sınıfta ise 2011'de %21'den → 2015'te %17'ye ve  
⇒ En son (2019) uygulamada da → %12'ye düşmüştür.

#### Bu Sonuçlar Değerlendirildiğinde

\* Alt düzeylerdeki öğrenci oranlarımızın  
⇒ Önemli ölçüde düştüğünü göstermesi açısından son derece önemlidir.

PISA'da önemli ölçüde puanlarımız artmış olmakla birlikte

\* OECD ortalamasına ⇒ Henüz ulaşamadık. Ama

\* TIMSS'in eğitim programıyla daha ilişkili olması sebebiyle

\* Müfredata dayalı değerlendirmelerde  
⇒ Öğrencilerimiz daha yüksek performans göstermektedir.

\* Bununla birlikte daha üst düzey bilişsel becerilerde  
(İş gücü piyasasının talep ettiği daha karmaşık becerilerde)  
⇒ Öğrencilerimizin gelişim göstermeleri beklenen daha fazla alan vardır.

#### PIRLS

\* PIRLS de → IEA tarafından uygulanmaktadır.

\* Okuma boyutunu içerir.

⇒ Bu yönüyle TIMSS'i tamamlar nitelikte bir çalışmadır.

Türkiye PIRLS'e ilk defa → 2001 yılında katılmıştır.

⇒ 20 yıllık bir aradan sonra alınan kararla → 2021'de tekrar dâhil oldu.

⇒ Bu uygulamaya ilişkin sonuçlar → 2022'nin sonunda açıklanacaktır.

#### Türkiye'nin PIRLS'e Katılımının Avantajları Nelerdir?

##### 1. Avantaj:

\* PIRLS öğrencilerimizin

- Okuma becerilerine ve okuma düzeylerine dair önemli çıktılar sağlar.

##### 2. Avantaj:

\* Her iki çalışmaya katılan ülkelerin sonuçları (PIRLS ve TIMSS)

⇒ İlişkilendirilebilmektedir.

#### OECD SOSYAL VE DUYGUSAL BECERİLER ARAŞTIRMASI

\* Yapılan eğitim izleme araştırmaları bağlamsal birçok bilgiye veri sunar.

\* Ülkelerin sadece akademik performansını değil

- Ülkelerdeki öğrenci başarısıyla ilişkili birçok faktör hakkında bilgi sağlar.

\* Sosyal ve duygusal becerileriyle ilgili de birçok bilgi elde edilmektedir.  
(Ama bu özellikler bu çalışmaların yalnızca bir boyutunu oluşturur)

\* Tüm dünyada sosyal ve duygusal becerilerin önemi ile birlikte

\* OECD, tamamen sosyal ve duygusal beceriler odaklı

⇒ 2017 yılında yeni bir araştırma başlatmıştır.

\* Türkiye de İstanbul ile ⇒ Bu çalışmaya katılmıştır.

#### Bu Çalışma Neden Önemlidir ve Nasıl Bir Fark Oluşturmaktadır? (OECD, tamamen sosyal ve duygusal beceriler odaklı 2017 Araştırması)

##### 1. Sebep:

\* Tümüyle Sosyal ve duygusal beceriler dikkate alınıyor.

⇒ Bu diğer tüm izleme araştırmalarından en önemli farkıdır.

##### 2. Sebep:

\* 10 ve 15 yaş grupları ayrı ayrı ele alınmaktadır.

\* Duyuşsal, sosyal ve duygusal özellikler yaşa bağlı olarak (Özellikle de ergenlik)  
- Önemli değişimler gösterebilmektedir.

\* Ergenlik sürecini de içerecek şekilde iki ayrı yaş düzeyinin dikkate alınması  
⇒ Bu becerilerin nasıl değiştiği hakkında önemli çıkarımlar sağlamaktadır.

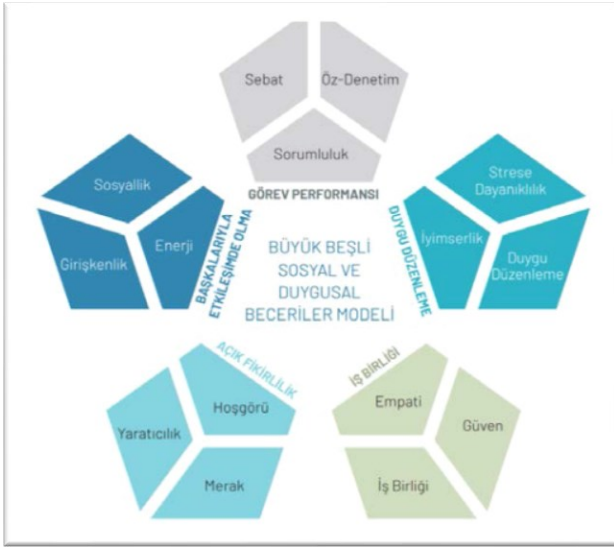
##### 3. Sebep:

\* Ölçümler, dünyanın farklı bölgelerinde kabul gören

\* 5 (Beş) faktörlü kurama dayalı olarak (Big five modeli) yapılmaktadır.

⇒ Bu beş faktörlü model, Şekil 7'de verilmiştir.





Şekil 7. Büyük Beşli Sosyal ve Duygusal Beceriler Modeli

### Beş Faktörlü Modeli Oluşturan Ana Alanlar ve Bu Alanları Oluşturan Alanlar:

#### 1) Açık Fikirlilik

A) Yaratıcılık B) Hoşgörü C) Merak

#### 2) İş Birliği

A) Empati B) İş Birliği C) Güven

#### 3) Duygu Düzenleme

A) İyimserlik B) Strese Dayanıklılık C) Duygu Düzenleme

#### 4) Görev Performansı

A) Sebat B) Öz Denetim C) Sorumluluk

#### 5) Başkalarıyla Etkileşimde Olma

A) Sosyalite B) Girişkenlik C) Enerji

#### \* Her bir alanı oluşturan alanlar ilişkide ve temelde

- Hepsi kendi içerisinde sosyal dayanağı olan
- Sosyal beceri olarak tanımlanan özelliklerdir.

#### \* Bir de birleşik beceriler vardır.

- Beş Faktörlü Modele dâhil değildir. (Ama onunla ilişkilidir)
- Sosyal beceriler açısından önemli görülen iki ayrı becerisi vardır:
  - a) Başarım Motivasyonu
  - b) Öz Yeterlik Algısı

#### Bu Çalışma Neden Önemlidir ve Nasıl Bir Fark Oluşturmaktadır? (DEVAM) (OECD, tamamen sosyal ve duygusal beceriler odaklı 2017 Araştırması)

#### 4. Sebep:

##### \* Veri çeşitlesinin kullanılmasıdır.

##### \* Veri çeşitlesinde aynı sorular üzerinden

- Hem öğrenci hem öğretmen hem de velilerinden bilgi toplandı.
- => Bu tüm verilerin birleştirilerek sonuçların daha güvenilir hâle gelmesidir.

##### Veri Çeşitlesini Kullanılmasının Sebebi?

##### \* Utangaçlık ya da kendine güven gibi duygusal becerilere ilişkin soruları

##### \* Öğrencilerin

- Oldukları gibi değil olmak istedikleri şekilde cevaplandırma eğilimlerinin
- => Önüne geçilebilir ve
- => Daha gerçekçi sonuçlara ulaşabilmektedir.

##### \* Diğer ifadeyle öğrencilerin olduklarından

- Daha öz güvenli veya daha az utangaçmış gibi göstermelerinin
- => Önüne geçilebilir

#### OECD, Tamamen Sosyal ve Duygusal Beceriler Odaklı 2017 Araştırması Çalışmasına Katılan Ülkeler ve Şehirler

- 1) Kanada (Ottawa)
- 2) ABD (Houston)
- 3) Kolombiya (Manizales ve Bogota)
- 4) Portekiz (Sintra)
- 5) Finlandiya (Helsinki)
- 6) Türkiye (İstanbul)
- 7) Rusya Federasyonu (Moskova)
- 8) Güney Kore (Daegu)
- 9) Çin Halk Cumhuriyeti (Suzhou)

##### \* Sonuç olarak

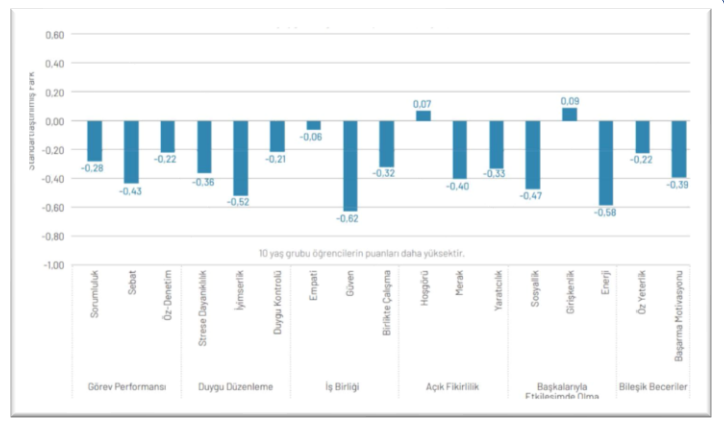
- Farklı ülkelerin katılımıyla ortaya çıkan kültürel çeşitlilik son derece önemlidir.
- => çünkü

##### Kültürel özelliklerle sosyal ve duygusal özellikler yakın ilişkilidir.

##### \* Çalışmaya Türkiye

- => 10 yaş grubundan → Yaklaşık 2.700
- => 15 yaş grubundan → Yaklaşık 3.200 öğrenci ile katılmıştır.

##### \* Türkiye'nin bulguları genel bulgularla benzerlik göstermektedir.



Şekil 8. Yaş düzeylerine göre sosyal ve duygusal beceriler

#### \* Şekil 8'de görüldüğü gibi çalışmanın enteresan sonuçlarından biri

- \* 10 yaş grubunun sosyal ve duygusal beceri puanlarının => 15 yaş grubundan → daha yüksek olmasıdır.

#### \* Şekilde

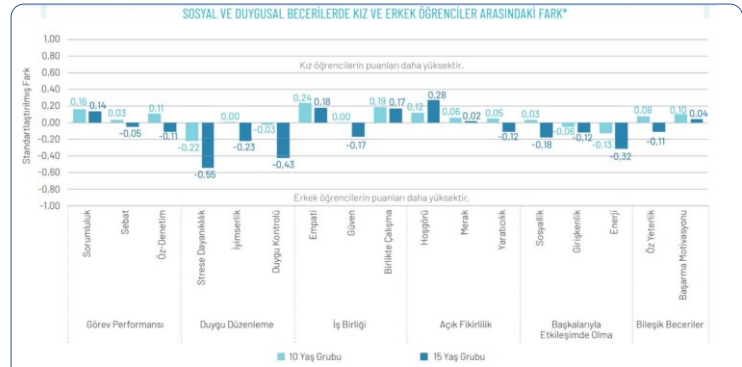
- Üst tarafa doğru çizgiler → 15 yaş gr. puanlarının yüksek olduğunu
- Aşağıya doğru çizgiler → 10 yaş gr. sosyal ve duygusal beceri puanlarının => Daha yüksek olduğunu ifade etmektedir.

#### \* Buna göre neredeyse tüm becerilerde

- => 10 yaş grubu 15 yaş grubundan → Daha yüksek puanlara sahiptir.

#### \* 15 yaş grubunda (Ergenliğin etkilerinin yoğun görüldüğü düşünüldüğünde)

- \* Sosyal ve duygusal beceriler üzerinde => 10 yaştan 15 yaşa geçerken önemli bir düşüş olduğu görülüyor.



Şekil 9. Cinsiyete göre sosyal ve duygusal beceriler

#### \* Şekil 9'da görüldüğü gibi cinsiyete göre bu sosyal ve duygusal becerilerin

- Nasıl değiştiği incelendiğinde => Sosyal ve duygusal becerilerin önemli farklılıklar gösterdiği görülür:

#### \* Strese dayanıklılık, duygu kontrolü ve enerji gibi bazı özelliklerde

- => Erkek öğrencilerin puanları → Yüksek

#### \* Sorumluluk, empati, birlikte çalışma, hoşgörü ve merak gibi becerilerde

- => Kız öğrencilerin puanları → Yüksek

#### \* Açık mavi ile gösterilen çizgiler → 10 yaş

- Daha koyu renktekiler ise → 15 yaş ifade etmektedir.

#### \* 10 yaştan 15 yaşa geçişte yön değiştiren bazı özellikler var:

- => Öz denetim puanı → 10 yaş grubundaki kızlarda (Daha yüksek)
- 15 yaş grubundaki erkeklerde (Daha yüksek)

#### \* Benzer durum öz yeterlik puanı için de geçerlidir.

#### \* Başarım motivasyonu ise

- => Her iki yaş düzeyinde de → Kız öğrenciler daha yüksek puana sahiptir.

#### ÖZETLE ÇIKARMAMIZ GEREKEN EN ÖNEMLİ SONUÇ

##### \* Sosyal ve duygusal beceriler anlamında

- \* Kız ve erkek öğrenciler önemli farklılıklara sahiptir.
- => Bu becerileri geliştirmeye dönük her türlü müdahalede => Cinsiyetler arası farkların dikkate alınması gerekliliğidir.



Şekil 10. Sosyoekonomik düzeye göre sosyal ve duygusal beceriler

\* Önceki çalışmalar sosyoekonomik düzeyin  
=> Öğrenciler açısından son derece belirleyici olduğunu göstermiştir.

\* Sosyoekonomik düzey  
\* Ailenin sahip olduğu eğitim düzeyi ve gelirden  
\* Öğrencinin evde sahip olduğu  
- Eğitim imkânlarına / okuma imkânlarına hatta fiziksel imkânlarla kadar  
=> Her türlü eğitim ve imkânaya dayalı fırsatı kendi içinde barındıran yapıdır.  
(Fiziksel imkânlar : Kendine ait odası / internet bağlantısı...)

Sosyoekonomik düzeyi yüksek olan öğrenciler  
- Toplumda ve eğitimde birçok konuda daha avantajlıdır.

\* Şekil 10'da da görüldüğü gibi sosyoekonomik açıdan avantajlı öğrenciler  
=> Daha yüksek sosyal ve duygusal beceri puanlarına sahiptir.

\* Ölçülen bütün özelliklerde sosyoekonomik açıdan avantajlı öğrenciler  
=> Daha yüksek puanlar almıştır.  
=> Özellikle yaratıcılık, empati, öz yeterlik becerilerinde puanları daha yüksektir.

\* Bu durum sosyoekonomik açıdan dezavantajlı öğrencilerin  
=> Sosyal ve duygusal açıdan daha fazla desteklenmesi gerektiğini göstermiştir.

\* Sosyal ve duygusal beceriler bağlamında  
- Bireyin öz yeterliğini geliştirmek  
- Her türlü konuda onu daha yeterli hissettirmek  
- Kendine yönelik yeterlik inancını artırmak önemlidir. (ama)

Ama bunlar akademik başarı ile ne kadar ilişkilidir?

\* Burada iki özellik ön plana çıkıyor:  
1. özellik -> Merak  
- Merak, hem okuma hem de matematik becerileriyle anlamlı bir ilişki vardır.  
2. özellik -> Sebat  
- Aynı konu üzerinde öğrenene kadar sabırla çalışmaktır.  
=> Bu iki özellik 10 yaş gr. da akademik başarıyla doğrudan ilişkilidir.

\* 15 yaş grubu incelenecek olursa (Merak ve sebat ek olarak)  
- Kendini güvende hissetme  
- Sorumluluk bilincine sahip olma ve  
- Yaratıcılık özelliği de  
=> Farklı başarı göstergeleri ile ilişkili olduğu görülür.

\* Bu becerilerin desteklenmesi  
- Akademik başarıyı da yükseltme potansiyeline sahiptir.

Bu becerilerini geliştirmek için neler yapılabilir?

\* Çalışmalar, spor etkinliklerine katılmın yaratıcılık ve merak puanlarını  
=> Önemli ölçüde artırdığını göstermektedir:

\* Müfredat dışı spor aktivitelerine katılan öğrencilerin katılmayanlara göre  
- Yaratıcılık puanları -> %17 ile %16 arasında "Daha yüksek"  
- Merak puanları da %10 ile %15 arasında yaşa göre "Daha yüksek"

\* İstanbul'da da bu oranlar uluslararası ortalamadan "Daha yüksek"

\* Sanat etkinlikleri de  
-> Öğrencilerin merak ve yaratıcılık becerilerine önemli katkı sağlar.

\* Sanat etkinliklerine katılan öğrencilerin  
- Yaratıcılık puanları -> %23 ile %30 arasında  
- Merak puanları ise -> yaklaşık %15 "Daha yüksek"

\* Müfredat dışı sanat ve spor etkinliklerini desteklemek  
=> Akademik becerileri ile ilişkili olan sosyal ve duygusal becerilerini artırır.

\* Okul iklimi ile ilgili çıktılar ise  
- Rekabetçi okul iklimi, veli beklentileri ve öğretmen beklentilerini kapsar.

\* Akademik çalışmalardan ve öğrencilerden beklenti arttıkça  
=> Akademik performansları ve kendi öz yeterlik alguları da artar.

\* Veli beklentileri ve öğretmen beklentileri arttıkça  
=> Öğrencinin psikolojik iyilik hâli ve sınav kaygısı da artmaktadır.  
Ancak  
=> Bir taraftan psikolojik kaygıları ve yaşam doyumları kısmen artmaktadır.

\* Rekabetçi okul iklimi ve okul içi rekabeti destekleyen politikalar arttıkça  
=> Özellikle psikolojik iyilik hâlinde önemli eksikler oluşmaktadır.

\* İstanbul, yaşam doyumunu açısından -> 10 yaş grubunda  
=> Uluslararası ortalamaya oldukça yakındır.  
\* Ama 15 yaş grubunda => Uluslararası ortalamamın altındadır.

\* Tüm katılımcı şehirlerde 10 yaştan 15 yaşa gelindiğinde  
=> Öğrencilerin yaşam doyumunu azalmaktadır.

\* Bu nedenle  
- Öğrencilere yaşam doyumunu sağlayacak  
- Onları kabul edecek olumlu okul iklimi oluşturmak son derece önemlidir.

\* Okullarımızda zorbalığa maruz kalma  
=> Büyük oranda öğretmen ve öğrenci ilişkisi bağlamında çözülebilmektedir.  
- Öğretmen ve öğrenci ilişkisi arttıkça  
- Daha etkileşimli hâle geldikçe  
=> Zorbalığa maruz kalma durumu azalmaktadır.  
=> Okula aidiyet de artmaktadır.

\* İstanbul, katılımcı şehirler arasında  
=> Öğrencileri okula aidiyet oranı yüksek şehirlerden biridir.

ABİDE (Akademik Becerilerin İzlenmesi ve Değerlendirilmesi)

\* Ulusal izleme çalışmaları kapsamında üst düzey bilişsel becerilere  
=> Öğrencilerimizin ne kadar sahip olduklarını incelenmektedir.

TMF-ÖBA (Türkçe-Matematik-Fen Öğrenci Başarı İzleme Araştırması)

\* Öğrencilerimizin eğitim programına bağlı  
=> Kazanımlara ulaşma düzeylerini belirlemek üzere yapılmaktadır.

Son olarak

2019 yılında ilk defa tamamen bilgisayar ortamında gerçekleştirilen

\* Dört temel becerinin hepsini kapsayan  
=> Türkçe dil becerilerinin izlenmesi araştırması yapıldı.

Dört temel beceri

1) Okuma 2) Dinleme 3) Yazma 4) Konuşma olmak üzere dört temel becerinin